

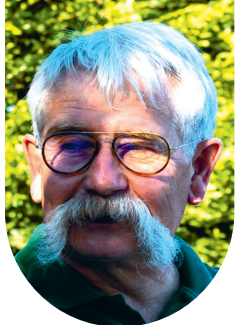
L'ÉCHO DES DIFFÉRENCES



**Les JO s'installent
à la MAS !** p.4

**Le SVL fait le bilan de la
saison estivale 2024** p.6

La nature source d'inspiration p.6



Hubert Barthélémy
Président de
l'APAJH Haute-Vienne

ÉDITO



Budget 2025 : contraintes budgétaires en perspective...

Ces derniers mois, l'État a pris deux décisions importantes pour le secteur médico-social du handicap :

- il a lancé un ambitieux programme pluriannuel de « 50.000 solutions » permettant de répondre à de nombreux besoins aujourd'hui insatisfaits,
- il a enfin permis l'augmentation de l'ensemble des salariés du secteur (prime « Ségur » de 183 € net /mois) permettant de reconnaître le travail effectué au quotidien par TOUS les professionnels.

Dans le même temps, les déficits des dépenses publiques ont continué à se creuser notamment du fait de l'augmentation du coût de la vie. L'élaboration du PLFSS* 2025 s'annonce donc difficile en essayant de concilier les ambitions et les contraintes du secteur.

Dans ce contexte, l'APAJH 87 a préparé son budget 2025 en tenant compte de nos contraintes propres :

- les salaires des professionnels augmentent régulièrement en fonction de leur ancienneté.
- les amortissements liés aux travaux de reconstruction de l'unité autisme vont augmenter pendant quelques années.
- les coûts de la vie et de l'énergie en particulier ont augmenté et leur maîtrise reste difficile.
- les obligations sont toujours plus importantes et plus fortes (ex : décret tertiaire, formations sécurité obligatoires ...)

Nous devons donc rester très vigilants dans la maîtrise de nos dépenses, garder des marges de manœuvre pour participer à la déclinaison, j'espère prochaine, des premières décisions sur les « 50.000 solutions ».

* PLFSS : projet de loi de financement de la sécurité sociale

SOMMAIRE

• Les nouveaux administrateurs de l'association	PAGE 03
• Les JO s'installent à la MAS !	PAGE 04
• Une journée sportive au lac de Vassivière	PAGE 04
• La MDPH vous ouvre ses portes !	PAGE 05
• La nature source d'inspiration	PAGE 06
• Le SVL fait le bilan de la saison estivale 2024	PAGE 06
• Inclusion au travail : les résidents de la MAS montrent l'exemple	PAGE 07
• Evaluation position de l'unité d'enseignement externalisée...	PAGE 07
• Arrivées, départs, naissances et agenda	PAGE 08

Les nouveaux administrateurs de l'association

Eric BRUNIE



« Je suis retraité de l'Agence Régionale de Santé Nouvelle-Aquitaine depuis quelques semaines. J'étais inspecteur à l'Agence et j'ai beaucoup travaillé tout au long de ma carrière avec les associations APAJH, notamment en Creuse.

Je me suis engagé à l'APAJH 87 à la demande du président M.Barthélemy, car

je partage totalement les valeurs de cette belle association en termes de laïcité, de citoyenneté et d'accompagnement des personnes en situation de handicap. Ces valeurs sont en outre celles de l'association ALIS, dont je suis le président et qui gère à Limoges un établissement d'accueil de jour pour personnes adultes handicapées. »

Nicole GIRY-ALAMÔME

« Je suis retraitée du Crédit Agricole Centre Ouest depuis mi-2022. J'y ai essentiellement œuvré pour des missions informatiques, dont la dernière au service de la sécurité informatique des caisses régionales pour la confiance des clients. Je me suis engagée à l'APAJH 87 à la sollicitation de Bruno Gardic, son secrétaire général, et après avoir

rencontré M. Barthélemy, son président. Ayant été confrontée au handicap «DYS» de l'un de mes fils et à toute l'incompréhension qui l'entoure, je suis très sensible à l'inclusion de tous dans la société. L'APAJH 87 me permet de poursuivre ce cheminement, portant les valeurs de citoyenneté et de solidarité pour TOUS. »



Patricia LAUNAY

«Au début de ma carrière professionnelle, j'ai encadré des séjours vacances pour des adultes en situation de handicap. J'étais également engagée dans une équipe des Éclaireurs de France à Orléans, qui menait un travail sur l'intégration de ce public. Au cours de ma vie professionnelle en tant que cadre de direction, j'ai travaillé dans divers secteurs, comme celui des centres sociaux, la formation, les échanges européens, le développement rural,

l'hébergement d'urgence, et pour finir, en tant que cadre d'un foyer d'hébergement pour adultes en situation de handicap. À la retraite, j'ai pu encadrer à l'APAJH quelques séjours avec un grand plaisir. Suite à la demande de la directrice générale, j'ai rejoint l'équipe d'administrateurs en m'engageant en tant que bénévole afin de soutenir et d'apporter ma contribution aux projets.»

André GARCIA

«Retraité du groupe de presse Centre France La Montagne, où j'ai exercé les fonctions de directeur délégué des hebdomadaires payants.

J'ai eu la chance, auparavant, d'exercer durant plus de 12 ans la fonction d'infirmier puis de « cadre hospitalier » dans plusieurs hôpitaux

psychiatriques. Mon parrain est Jean-Dominique Varenne. J'ai souhaité rejoindre l'APAJH pour ses valeurs humanistes, afin de répondre sur notre territoire aux besoins des personnes en situation de handicap. Je m'efforcerai d'être au service de cette belle association, dans le respect de ses statuts et en toute humilité.»



Les JO s'installent à la MAS !



Les équipes au complet prêtent à s'affronter !

À l'occasion des Jeux Olympiques et Paralympiques, une semaine de compétition s'est tenue à la MAS. Chaque unité représentait fièrement un pays tout au long de la semaine. La cérémonie d'ouverture a donné le ton avec le défilé des équipes plus que motivées ! Elles ont pu s'affronter lors d'ateliers et de challenges adaptés. À la fin de la semaine, les résultats sont tombés et les vainqueurs ont pu être récompensés lors de la cérémonie de clôture avec la traditionnelle remise des médailles.

Les résultats :

🇪🇸 Espagne [Service autisme]

🇯🇵 Japon [Unité Clivia]

🇧🇷 Brésil [Unité Zinnia]

Puis, Italie [Unité Iris], France [Unité Citrus], Etats-Unis [Appartement Grappelli].

Et mention spéciale à la France [Unité Citrus] qui remporte le rallye photo !

Bravo aux organisateurs pour cette initiative fédératrice et sportive !



Prêts à faire 23 km en vélo !

Une journée sportive au lac de Vassivière

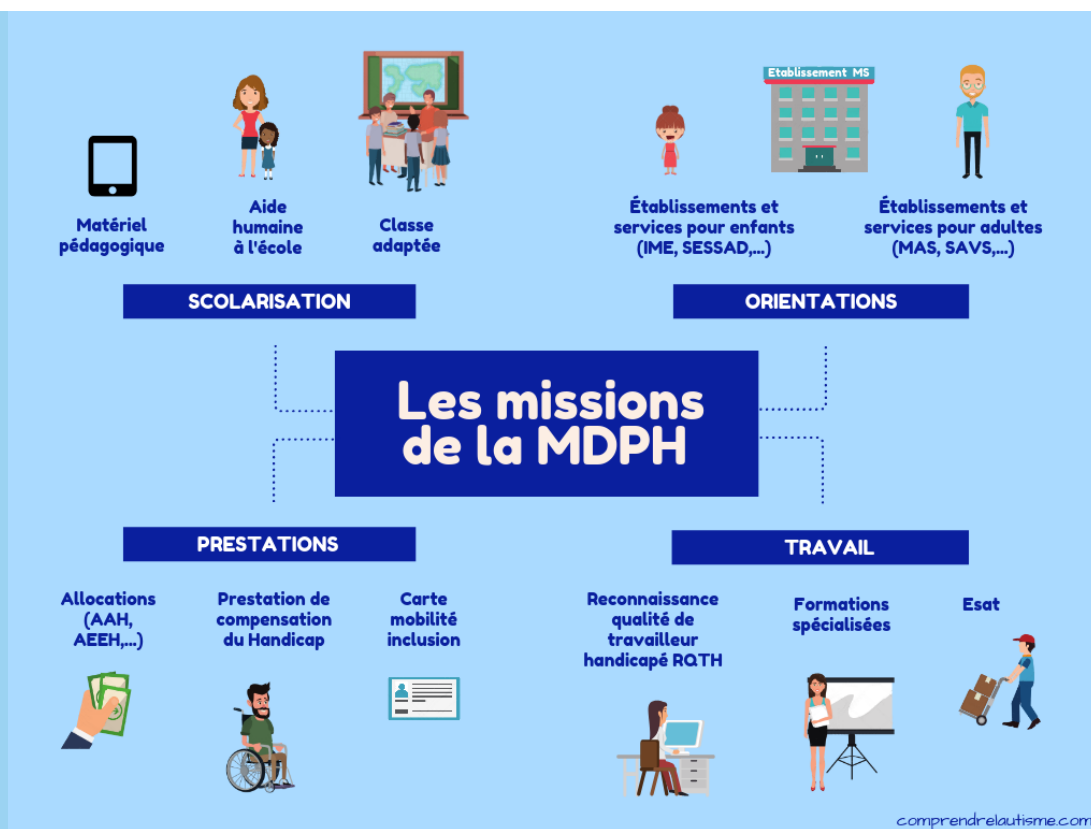
En septembre, les jeunes de l'IME ont passé une journée au Lac de Vassivière pour une sortie VTT. Léo, élève à l'IME, nous en parle :

«Le matin, nous avons fait la moitié du parcours à vélo. Le midi, nous avons mangé notre pique-nique.»

L'après-midi, on est remonté sur nos vélos pour finir le tour du lac. Je crois que la distance parcourue était de vingt-trois kilomètres. Nous avons ensuite rangé les vélos dans les camions de l'IME. Après nous avons été faire des défis sportifs. Nous avons fait des équipes de deux et nous devons faire le parcours demandé, l'un en vélo et le coéquipier à pied. Tout le monde a participé. En fin d'après-midi, nous sommes rentrés sur Lascaux.»

La MDPH 87 vous ouvre ses portes !

Depuis le 1^{er} janvier 2006, il y a une Maison Départementale des Personnes Handicapées dans tous les départements français (métropole et outre-mer).



La MDPH de la Haute-Vienne, en 2023, c'est 24 145 demandes déposées par 10 571 demandeurs. Soit près de 100 dossiers par jour ouvré !

La Commission des Droits et de l'Autonomie des Personnes Handicapées (CDAPH) a pris 29 703 décisions de compensation pour 10 042 personnes lors des 23 réunions annuelles.

Rendez-vous le mardi 3 décembre de 9h à 18h !

À l'occasion de la journée internationale des personnes handicapées, la MDPH de la Haute-Vienne vous ouvre ses portes pour échanger et rencontrer les professionnels.

Attention, les places sont limitées et l'inscription est obligatoire.

Pour s'inscrire et obtenir plus de renseignements :

- A l'accueil de la MDPH : 8, place des Carmes à Limoges
- Par téléphone : 05 55 14 14 50
- Par mail : contact.mdp@haute-vienne.fr

La nature source d'inspiration

Anaïs, Bastien, Irina, Ivanna, Kenny, Lenna, Louis, Médi, Quentin et Safia ont voyagé sur les sentiers de l'Art.

Après le Pavillon du Verdurier, c'est l'ancienne chapelle de La Visitation, bâtiment du XVIII^{ème} siècle rénové par le Conseil départemental, qui a servi d'écrin à l'exposition du travail « Inspiration nature » que 10 jeunes de l'IME ont mené avec Marine Bidoux, plasticienne. Partant de l'environnement proche de l'IME mais aussi en s'inspirant d'artistes découverts lors de visites d'expositions, ils ont montré combien la nature peut être source d'inspiration. La variété des supports et des techniques employés (collage, découpage, encres, impressions végétales ...) leur a permis un véritable voyage initiatique dans l'art à travers la nature. Véronique Guilhat-Barret, conseillère départementale, a félicité les artistes au vernissage du 11 juin 2024.



Quelques oeuvres ...



et les jeunes artistes avec la plasticienne Marine Bidoux (à gauche), Sylvie Prabonnaud et Noémie Rouhaut, éducatrices et l'enseignante Cécile Demousseau.

Le SVL fait le bilan de la saison estivale 2024

C'est encore un très bel été que se sont offerts les 403 vacanciers partis avec le SVL de l'APAJH 87.

Peu importe le lieu, chacun a pu vivre des moments fabuleux et découvrir des lieux ou des activités, grâce aux 75 animateurs que nous félicitons une nouvelle fois pour leur engagement, leur dynamisme et leur inventivité. Au total, 59 séjours organisés dans toute la France et en Espagne, soit 2 de plus qu'en 2023. Chaque année, l'équipe du SVL met tout en œuvre pour organiser des séjours de qualité et proposer du « sur mesure ».

Afin de répondre aux demandes et besoins individuels, nous proposerons en 2025 des formules innovantes telles que des séjours « aidants/aidés » ou encore des accueils à la journée, mais aussi des séjours avec chambres individuelles...



À la campagne ou au bord de la mer, que c'est bien de prendre du temps pour soi !

Inclusion au travail : les résidents de la MAS montrent l'exemple

Au sein de la Maison d'Accueil Spécialisée (MAS), plusieurs partenariats ont été mis en place pour permettre aux résidents d'approcher avec bienveillance le milieu professionnel.

- Avec la Boulangerie Chez Renard à Limoges, ils aident à la préparation de cookies.
- À l'EHPAD, ils s'occupent du pliage du linge, tout en interagissant avec d'autres professionnels.
- Au centre équestre Les Seychas, ils nettoient les boxes, les rapprochant du milieu animal.
- Avec API Restauration, un résident donne un coup de main en cuisine.
- À Aix-sur-Vienne, ils participent à la distribution du journal de la ville.
- Au Super U d'Aix-sur-Vienne, ils aident à la mise en rayon des produits d'hygiène.

Ces initiatives sont essentielles pour développer leur autonomie, leur sentiment d'utilité et leurs compétences à travers des activités qui leur plaisent !



Les résidents de la MAS en action !

Évaluation positive de l'unité d'enseignement externalisée de l'IME au collège Jean Moulin d'Ambazac

Les 2 administrations de tutelle, l'ARS et l'Éducation nationale, ont visité le Collège Jean Moulin d'Ambazac et procédé à une évaluation du dispositif U.E.E. (Unité d'Enseignement Externalisée) de l'IME. Ce dispositif, implanté au collège d'Ambazac depuis 2013, permet à 20 élèves, de 14 à 17 ans, de bénéficier en moyenne de 12 heures d'enseignement par semaine avec deux enseignantes spécialisées. Hors du collège, ils profitent d'un accompagnement éducatif et/ou thérapeutique, d'EPS, d'activités libres encadrées et de préprofessionnel, à l'IME ou ailleurs (club sportif par exemple).



De gauche à droite : Luc Bidon, cadre éducatif de l'IME, Laurence Darcy, référente handicap ARS 87, Cécile Demousseau, enseignante spécialisée, Eric Velghe directeur de l'IME et Olivier Reymbaut IEN (Inspecteur de l'éducation nationale)

Dans leur rapport, les inspecteurs ont noté : « Les témoignages enthousiastes et précis des élèves présents montrent un travail de conception des enseignements sérieux et adapté aux profils des élèves », ainsi que « l'UEE apparaît parfaitement intégrée dans le collège d'accueil, avec des inclusions soutenues et des temps sociaux partagés. »

Ils proposent de continuer à porter l'effort sur la réduction des temps de transport et suggèrent une évolution des documents d'évaluation, élargis aux compétences pas seulement scolaires, mais aussi éducatives, sportives et culturelles.